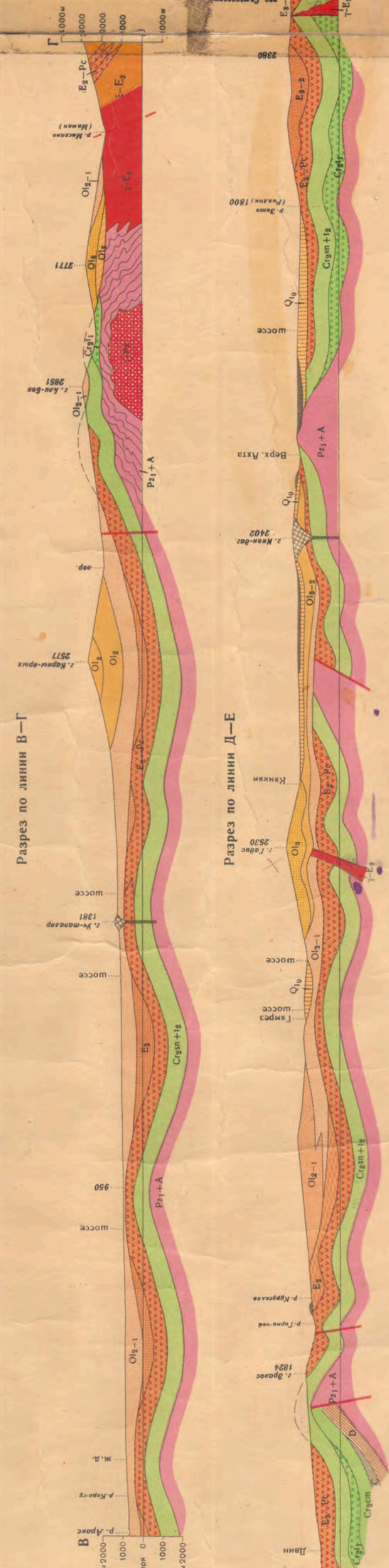
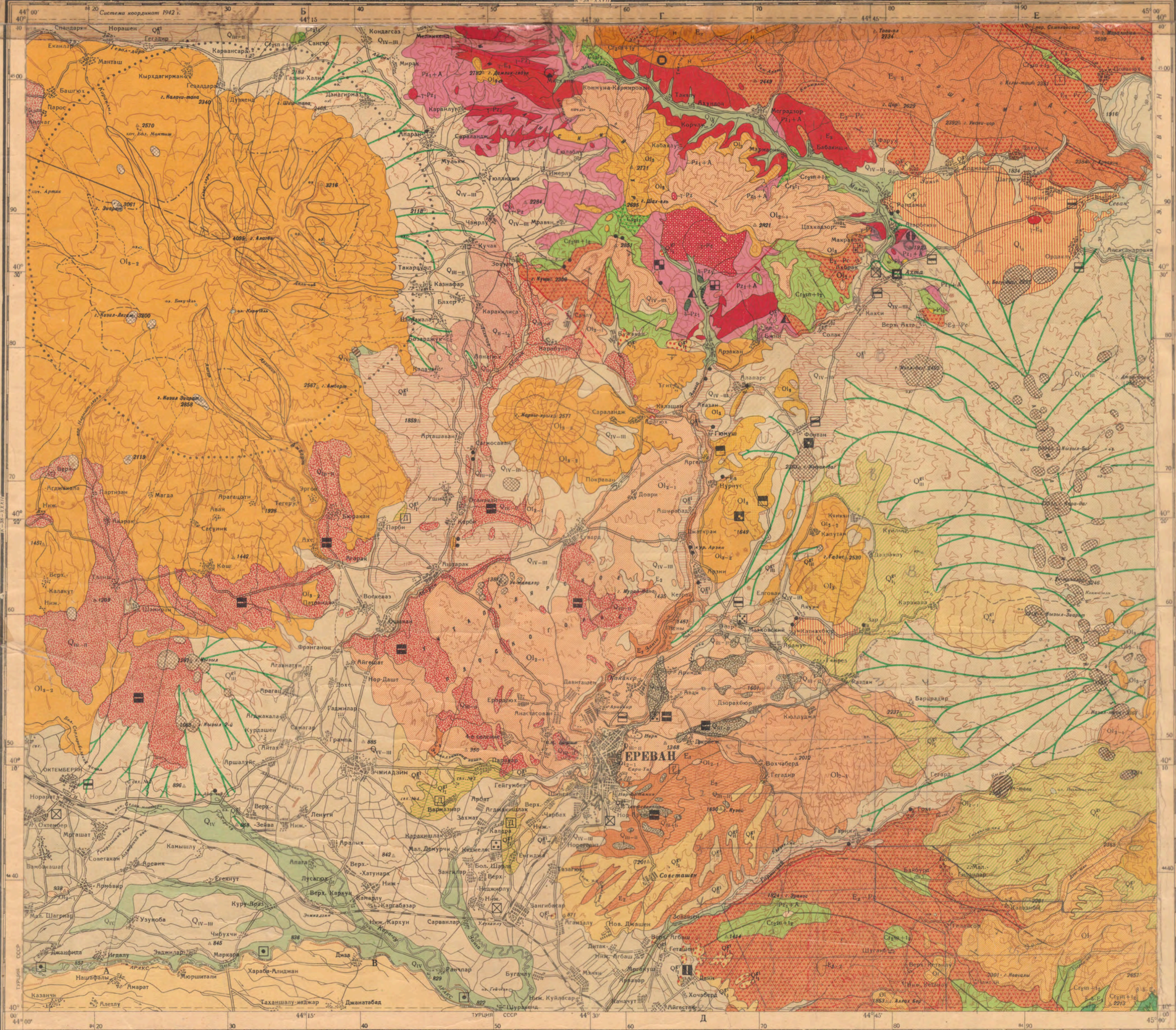


ГЕОЛОГИЧЕСКАЯ КАРТА  
**АРМЯНСКОЙ ССР**  
и прилегающих частей  
**МАЛОГО Кавказа**

Лист **К-38-XXXIII** (Ереван)

1952 г

УСЛОВНЫЕ ОБОЗНАЧЕНИЯ



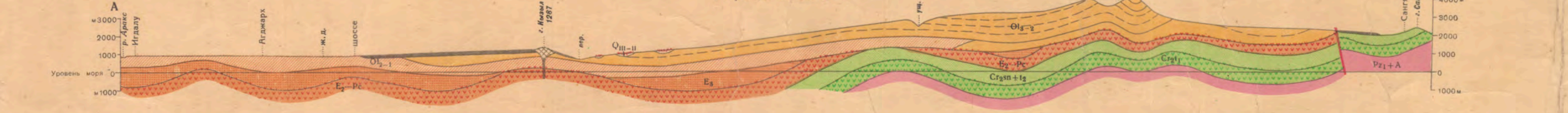
<p><b>Q<sub>IV</sub></b> Последледниковые. Современные отложения. Пойма и надпойменные террасы</p> <p><b>Q<sub>IV-III</sub></b> Позднеледниковые. Глибовый деловий и древние осипи</p> <p><b>Q<sub>IV-II</sub></b> Позднеледниковые. Аллювиально-делювиальные отложения и др.</p> <p><b>Q<sub>IV-I</sub></b> Позднеледниковые. Аллювиально-делювиальные суглинки</p> <p><b>Q<sub>III-I</sub></b> Новоледниковые (ворна). Лавы Абаранского района (андезито-дациты) и лавы Птаганского хребта (андезиты и др.). Лавы типа Е</p> <p><b>Q<sub>III-II</sub></b> Новомежледниковые. Флювиогляциальные отложения</p> <p><b>Q<sub>III-I</sub></b> Новоледниковые-среднеледниковые. Вулканические туфы ереванского типа (черные)</p> <p><b>Q<sub>III-0</sub></b> Новоледниковые-среднеледниковые. Вулканические туфы арктического типа (розовые)</p> <p><b>Q<sub>II-1</sub></b> Среднеледниковые (рисс). Лавы типа D (андезито-базальты и др.)</p> <p><b>Q<sub>II-0</sub></b> Среднеледниковые. Средние (+60-150 м) террасы</p> <p><b>Q<sub>I-1</sub></b> Среднемежледниковые. Флювиогляциальные отложения</p> <p><b>Q<sub>I-0</sub></b> Древнеледниковые (миндаль). Лавы типа С (андезиты и др.)</p> <p><b>Q<sub>I-1</sub></b> Древнеледниковые. Лавы типа В (андезито-базальты и др.)</p> <p><b>Q<sub>I-2</sub></b> Древнеледниковые. Травертины и их элювия</p> <p><b>Q<sub>I-3</sub></b> Древнеледниковые. Диатомиты и диатомитовые гилы</p> <p><b>Q<sub>I-4</sub></b> Древнеледниковые (верхний плиоцен-гоцу). Верхняя терраса (+180-200 м)</p> <p><b>Q<sub>I-5</sub></b> Предледниковые. Лавы типа А (базальты и андезито-базальты)</p> <p><b>P<sub>1</sub></b> Мзотис (?) Травертиноподобные известняки района сел. Латы</p> <p><b>O<sub>1</sub></b> Оligocen. Туфобрекчи, прослаиваемые андезитами и андезито-дацитами</p> <p><b>O<sub>1-1</sub></b> Верхний олигоцен. Вулканогенная толща: липариты, обсидианы и их брекчи</p> <p><b>O<sub>1-2</sub></b> Верхний олигоцен. Липарито-обсидиановые пески и пемзы</p> <p><b>O<sub>1-3</sub></b> Верхний-средний олигоцен. Вулканогенная толща: андезиты, андезито-дациты и др.; туфобрекчи вершины г. Карна-хрх</p> <p><b>O<sub>1-4</sub></b> Средний-нижний олигоцен. Туфобрекчи и туфокогломераты района Возхберд-Гегард ("переходная" толща), а также туфобрекчи</p> <p><b>O<sub>1-5</sub></b> Средний-нижний олигоцен. Дофритовые базальты, андезито-базальты и др.</p> <p><b>E<sub>1</sub></b> Верхний эоцен. Гилсоносная толща приреванского района</p>	<p><b>E<sub>1-1</sub></b> Верхний-средний эоцен. Вулканогенная толща: порфириты и туфобрекчи Памбакского хребта</p> <p><b>E<sub>2</sub></b> Средний эоцен. Песчаники, глины, мергели и др. приреванского района</p> <p><b>E<sub>3</sub></b> Средний эоцен-палеоцен. Вулканогенно-осадочная толща Памбакского хребта: песчаники, известняки и др. (флиш) бассейна р. Веди-чай</p> <p><b>Cr<sub>3</sub>II+Ia</b> Сенон и верхний турон. Мергельно-известняковая толща</p> <p><b>Cr<sub>3</sub>I</b> Нижний турон. Порфириты, песчаники, сланцы, конгломераты и др.</p> <p><b>Cr<sub>3</sub>cm</b> Сенонан. Песчаники, сланцы, известняки и др. (на разрезе)</p> <p><b>C</b> Карбон. Известняки (на разрезе)</p> <p><b>D</b> Девон. Известняки, песчаники, сланцы (на разрезе)</p> <p><b>P<sub>2</sub>+A</b> Кембрий и докембрий. Метаморфические сланцы и расщепленные роговообнаковье габбро</p> <p><b>P<sub>2</sub>-A</b> Кембрий и докембрий. Мракоры</p> <p><b>P<sub>1</sub></b> Грэндиориты и др. верхнеэоценовые</p> <p><b>P<sub>1-1</sub></b> Интрузивные базальты и габбро-диабазы верхнеэоценовые</p> <p><b>P<sub>1-2</sub></b> Нефелиновые (н) и щелочные (щ) синиты, нордартиты и монцититы (верхнеэоценовые)</p> <p><b>P<sub>1-3</sub></b> Грэндиориты и др. палеозойские</p> <p><b>P<sub>1-4</sub></b> Гнейсовидные граниты нижнепалеозойские</p> <p><b>P<sub>1-5</sub></b> Роговообнаковье габбро нижнепалеозойские</p> <p><b>—</b> Четвертичные лавы на разрезе нерасчлененные</p> <p><b>—</b> Вулканические конусы (шлаковые)—центры излияний четвертичных лав</p> <p><b>—</b> Центры излияний третичных эффузивно-шлаковых и экструзивных конусов</p> <p><b>—</b> Направление падения и простирания пород</p> <p><b>—</b> Оси антиклиналей</p> <p><b>—</b> Сбросы, взбросы, надвиги</p> <p><b>—</b> Граница ледниковых языков новоледниковой (ворна)</p> <p><b>—</b> Граница фирновой области новоледниковой (ворна)</p> <p><b>—</b> Предполагаемая граница оледенения среднеледниковой</p>
---	--

Составлен на основании геологической карты Армянской ССР масштаба 1:200 000, подготовленной в Геологическом институте К. Н. Пурпуровой. Ответственный редактор В. Г. Гурьянов. Утвержден и издан в Издательстве геологической литературы ВСГТУ. Протокол № 13 от 22 июня 1951 г.

1:200 000  
1 см на карте соответствует 2 км на местности  
Степень рельефа через 100 метров  
Наблюдения через 10 м (от отв. уреза воды по С.С.С.С.С. 1916 м)

В качестве географической основы использованы карты № К-38-XXXIII, № 1:200 000 масштаба Государственного картографического предприятия Геологического института Академии наук СССР. Составитель: В. Г. Гурьянов. Технический редактор: А. Д. Федорова. Издан в 1952 г. Тираж 300 экз. Подготовлено к печати 28/А-1952.

Разрез по линии А-Б



ПОЛЕЗНЫЕ ИСКОПАЕМЫЕ

- Железо
- Медный кончедан и молибден
- Алюминий
- Барит
- Обсидиан
- Лавы
- Пемза
- Трасс и пушология
- Туф вулканический
- Известняк
- Мракор
- Доломит
- Травертин
- Глина кирпично-черепичная и др.
- Галька и гравий
- Песок строительный
- Песок кварцево-пемзовый
- Точильный камень
- Гилс
- Диатомит
- Минеральные источники
- Родники (главные)